



Mūšos tyrelio pažintinis takas įtrauktas į Lietuvos rekordų knygą kaip **ilgiausias pelkėje lentų takas**, kurio ilgis 3605,87 m. Bendras tako ilgis pirmyn atgal - 8 km.

Mūšos tyrelio pažintinis takas veda per išskirtinę gamtinę teritoriją - **Mūšos tyrelio telmologinį draustinį**, kuris užima 1675,6 ha plotą.

Šis Šiaurės Lietuvos gamtinis kompleksas susideda iš **aukštapelkės, tarpinio tipo pelkės, žemapelkės, durpynų ir šlapių miškų**. Pelkės pietinėje dalyje prasideda Mūšos ir Juodupio upės, rytinėje dalyje telkšo natūralus Miknaičių ežeras ir daug mažų ežerėlių.

Draustinis įtrauktas į tarptautinį NATURA 2000 tinklą. Pelkėje veša nemažai saugomų augalų rūšių: baltijinė ir siauralapė gegūnė, raktažolės pelenėlės, paprastoji tuklė. Čia gyvena ir nemažai retųjų paukščių: dirviniai sėjikai, tikučiai, pilkosios gervės, tetervinai, apsistoja migruojančių baltakakčių ir želmeninių žąsų būriai.

Siekiant užtikrinti augalijos ir gyvūnijos apsaugą, būtina laikytis draustinio lankymo taisyklių.

Kaip rasti:

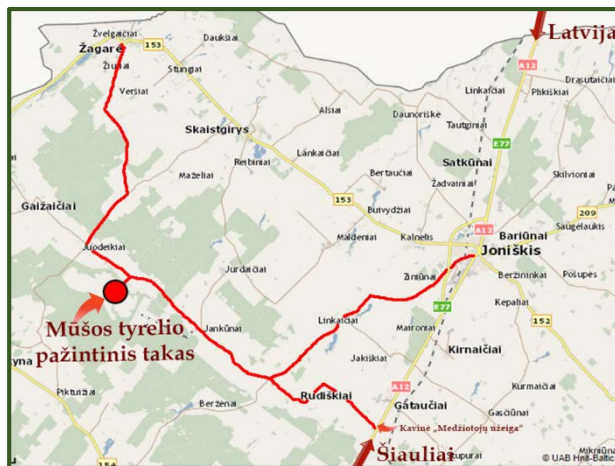
56° 13' 11", 23° 15' 46.8"

Mūšos tyrelio telmologinis draustinis
Jankūnų k., Gaizaičių sen., Joniškio r.sav.

Važiuojant iš Šiaulių link Joniškio, ~8 km nuo Meškuičių, Dargių k., prieš kavinę „Medžiotojų užėja“ sukiti į kairę ir keliu Nr. 1610 važiuoti per Rudiškius, Jankūnus link Juodeikių. 20 km nuo kelio Šiauliai - Joniškis sukite į kairę.

Važiuojant iš Joniškio - per Ziniūnus, Linkaičius, prie Stanelių sukiti į dešinę ir važiuoti link Juodeikių, 6 km nuo Jankūnų sukite į kairę. 28 km nuo Joniškio m.

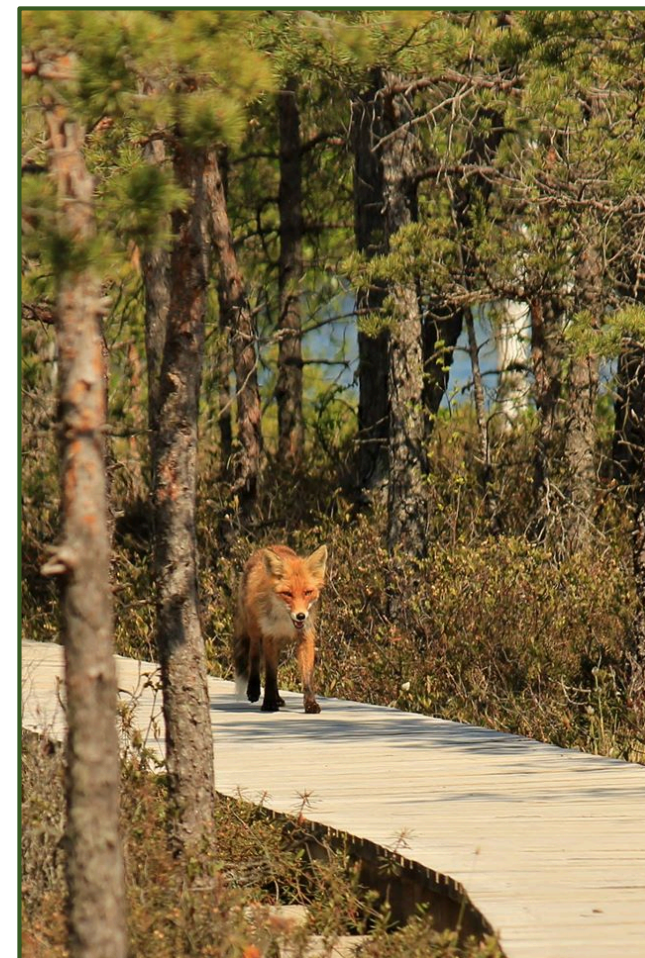
Važiuojant iš Žagarės – važiuoti 18 km: per Veršius, Dameliuose sukite į dešinę link Juodeikių, o Juodeikiuose sukite į kairę Dargių link, pavažiavę 3,5 km – sukite į dešinę.



Kviečiame užsisakyti ekskursiją, kurios metu gidas jus palydės taku ir pristatys draustinio vertybes.

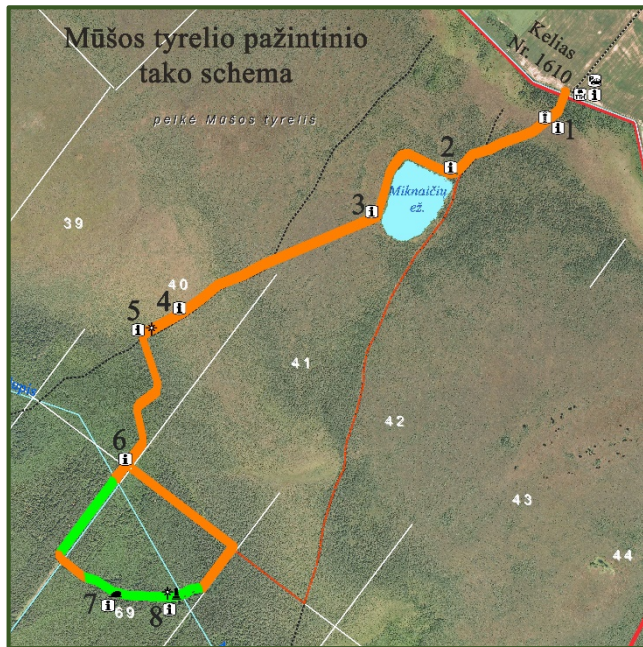


Žagarės regioninio parko direktoriaus
Malūno g. 1, Žagarė, Joniškio raj.
Tel. (8 426) 60809, 867115033
El.p. info@zagaresrp.lt



**MŪŠOS TYRELIO
PAŽINTINIS TAKAS**

MŪŠOS TYRELIO PAŽINTINIO TAKO STOTELĖS



1. Geomorfologinės ypatybės.

Paskutinysis besitraukiančio ledyno sustojimas buvo Šiaurės Lietuvoje prieš 13 tūkst. metų. Dabartinės aukštapelkės vietoje, ištirpus ledui, atsirado didelis ežeras, kuris ilgainiui užpelkėjo, susiformavo Mūšos tyrelio pelkė, o joje iki mūsų dienų išliko tik buvusio ežero likutis - Miknaičių ežeras.

2. Aukštapelkės formavimasis.

Pagrindinė pelkių atsiradimo ir formavimosi sąlyga - nuolatinis drėgmės perteklius, kuris atsiranda dėl klimato, reljefo ir tos teritorijos dirvožemio sudėties ypatumų.

3. **Paukščiai.** Mūšos tyrelis yra viena iš svarbiausių migruojančių vandens ir pelkių

paukščių poilsio ir mitybos vietų Šiaurės Lietuvoje. Čia yra užregistruotos 22 saugomos paukščių rūšys, įrašytos į Lietuvos raudonąją knygą.

4. **Augalai.** Pelkės - tai pastoviai šlapias paviršiaus plotas, kuriame augalai dėl drėgmės pertekliaus ir oro trūkumo nepilnai susiskaido ir virsta durpėmis. Pagal augalų mitybos sąlygas ir augaliją pelkės skirstomos į žemapelkes, aukštapelkes ir tarpinio tipo pelkes, kurias jungia vienas bendras požymis - vanduo.

5. **Koplytėlė.** Koplytėlę apie 1957-1960 m. atnaujino Tėvas Stanislovas (Algirdas Mykolas Dobrovolskis 1918-2005), tuo metu gyvenęs Juodeikiuose.

6. **Žinduoliai.** Aukštapelkėje ir ją supančiuose miškuose sutinkamos įprastos mūsų kraštui gyvūnų rūšys. Mūšos tyrelio miškai nuo seno žinomi kaip sena vilkų buveinė. Atokiuose, retai žmonių lankomose miško vietose ramybę randa paslaptinga miško katė lūšis.

7. **Tyrelio akmuo.** Ant akmens matosi keli ženklai. Galime išvelgti gyvūnų simbolizuojančias figūras. Akmens viršuje esanti duobutė manoma buvo skirta kraujui. Šis mistinis akmuo 2007 m. paskelbtas geologiniu gamtos paveldo objektu. Akmens aukštis 1,45 m, ilgis 3,2 m, plotis 3,0 m, didžiausia horizontali apimtis 11,2 m, sudėtis - granitas.

8. **Partizanai.** Tyrelyje Akmens sala buvo partizanų centras, čia rinkdavosi partizanai nuo Gruzdžių, Šakynos, Kruopių, Joniško, čia vykdavo skyrių, rinktinių, būrių vadų susitikimai. Tyrelio sala buvo gražioje vietoje, o aplink klampynės, kemsynai - vieta sunkiai prieinama.

Irengiant pažintinį taką sunaudota:

- 2404 vnt. qžuolo rąstų,
- 1202 vnt. tašų,
- 22 537 vnt. lentelių,
- 4 808 varžtai,
- 90 150 vinių.

Keliaudami taku nerasite nė vienos šiukšliadėžės (išskyrus poilsiavietę tako pradžioje). Taip pasielgta ne šiaip sau. Būkime atsakingi ir supratingi – **ką atsinešėme savimi, tą ir išsineškime.** Nešiukšlinkime bet kur!

Gerbkime ir saugokime gamtą!

